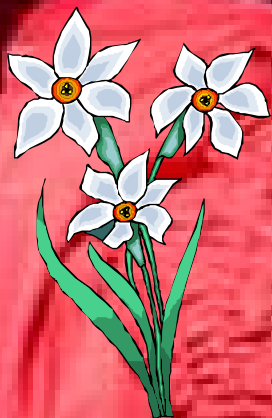


ENVIRONNEMENT CAMPAGNE

La préservation et la gestion de l'environnement sont devenues un objectif essentiel de notre société.

L'idée selon laquelle notre planète constitue un bien commun de l'humanité qu'il convient de respecter est désormais de plus en plus répandue.



La classe d'environnement met en évidence les interactions entre le milieu et ses acteurs ; on y voit souvent ce que l'on n'est plus capable de voir chez soi.

ENVIRONNEMENT CAMPAGNE

LECTURE DE PAYSAGE À TRAVERS SES DIFFÉRENTS ASPECTS

C'est **apprendre** à lire et décrire le paysage qui nous entoure.

C'est **acquérir** les connaissances pour nommer et analyser les espaces de vie. .



C'est **comprendre** comment l'homme depuis toujours produit, occupe, utilise, aménage, organise et transforme le territoire.

C'est **appréhender** une région par l'observation, le dessin des formes du relief, de la végétation, des activités humaines (habitat, voies de communication)... pour ensuite entamer une interprétation.

≥ cycle 2

autour du centre **IE**

1/2 journée

DESSINE MOI LA NATURE



Au cours d'une balade, vous découvrirez le paysage par la peinture, la botanique par le dessin ;

Chaque élément naturel devient source d'inspiration artistique.



Une autre manière d'aborder la nature

≥ cycle 2

Au centre **IE**

1/2 journée

LE SENTIER DES P'TITS ARTISTES

Quelle que soit votre **thématique** nous vous proposons de prolonger le travail par une approche créative, à travers un ou plusieurs **modules artistiques**, encadrés par une artiste plasticienne,

Elle sera à l'écoute pour adapter son intervention aux intentions éducatives de l'enseignant et aux aspirations des élèves.



Le paysage et l'environnement sont autant de pages où chacun peut lire l'histoire des richesses de ce qui l'entoure...

Objectifs :

- Etablir la relation entre les arts et l'observation.
- Développer la sensibilité et la spontanéité de chacun.
- Aborder l'apprentissage de techniques graphiques variées.
- Sensibiliser l'enfant au domaine des arts.

Quelques activités possibles :

- Réalisations d'œuvres éphémères
- Carnet de balades à l'aquarelle
- Ateliers ludiques et pédagogiques à partir de déchets
- Créations spontanées
- Réalisations autour du papier...

≥ cycle 1

Au centre **IE**

≥ 1/2 journée

ENVIRONNEMENT CAMPAGNE

SENTIER DE LA BALADE ENCHANTÉE

Une balade conçue comme un jeu de piste (parcours jalonné, objets insolites à repérer...) pour découvrir, en autonomie, les secrets de la forêt.



Au fil du chemin, des pauses pour :

- Reconnaître les arbres typiques de la moyenne montagne
- Déceler des indices de présence d'animaux
- Écouter un conte au milieu des bois...

Un livret est remis à l'enseignant ou l'accompagnateur pour l'aider à encadrer seul cette **balade... "enchantée"**

≥ cycle 1

près du centre

AA

1/2 journée

DÉCOUVERTE DE LA FORÊT PROCHE DU CENTRE

Cette promenade dans la **forêt de Montboissier** aura pour objectif de faire découvrir ses richesses et ses secrets, et de sensibiliser les enfants à la nature en général.

Observation, jeux sensoriels font découvrir la **végétation, la faune, les relations entre les êtres vivants et le milieu, entre l'homme et la forêt.**

Selon les attentes des enseignants, notre intervenant spécialisé saura adapter son discours et le contenu de son animation aux thèmes suivants :

- la biodiversité
- le bois et le développement durable
- L'exploitation forestière



≥ cycle 1

près du centre

IE

1/2 journée

SENTIER DE LA FORÊT D'AILLOUX À AUZELLES

Une tradition enracinée, un sol riche, des conditions naturelles propices, la forêt pousse toute seule pensez-vous ; pas exactement.



Cet **espace privilégié** de 75 ha héberge des chevreuils, sangliers, lièvres, martres, fouines, putois, bécasses, pigeons ramiers et pics noirs, pour citer les principaux animaux.

Les **arbres** les plus présents sont le sapin pectiné et le pin sylvestre.

En cheminant sur ce sentier de 4 km **réalisé par l'ONF**, vous découvrirez la vie de ces arbres majestueux et le travail des hommes à leur service.

Si les arbres grandissent à leur rythme, il n'empêche que c'est l'homme qui organise la forêt, qui l'équipe, qui prévoit les coupes et qui l'exploite.

≥ cycle 3

à 5 km (car) / 2 km (à pied)

AA/IE

2 heures

ENVIRONNEMENT CAMPAGNE

A LA RECHERCHE DES PLANTES COMESTIBLES, MEDICINALES, UTILITAIRES ...



Le but est d'éveiller les élèves aux richesses du monde végétal : « il n'y a pas de « mauvaise herbe », ils découvriront les plantes **toxiques, médicinales, comestibles ou utilitaires**.

Sur une première demi-journée, **une balade botaniste** permet de découvrir (au choix) les plantes comestibles, les plantes médicinales ou utilitaires.

Cette approche peut être complétée par une seconde demi-journée "atelier" sur un des thèmes suivants **selon la saison**.

- ◆ Réalisation de recettes de beignets et d'une infusion à déguster au goûter
- ◆ Cueillette et réalisation d'un sirop, d'un dentifrice ou d'un savon
- ◆ Initiation à quelques techniques de teintures végétales
- ◆ Fabrication d'un tabouret confectionné à partir de végétaux ramassés par les enfants



≥ cycle 2

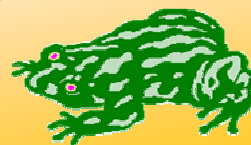
autour du centre **IE**

≥ 1/2 journée

*Un matin, dans un champ, je sentis quelque chose
De vivant et de mou, qui glissait sous mon pied ;
Et j'aperçus, balourd et comme estropié,
Un crapaud dont les yeux étaient couleur de rose.*

ARSENE VERMENOUIZE

Le crapaud



LE JARDIN POUR LA TERRE À ARLANC

Ce **parc-jardin** dessiné en forme de carte du monde raconte le voyage mêlé des hommes et des plantes. Cet espace est conçu pour être un lieu de promenade, de rêve et de découvertes. S'étendant sur plus de 6 hectares il présente 2000 variétés et 8700 espèces de plantes.

Chaque plante est située sur le continent qui l'a vu naître : cherchez le lilas en Chine, le dahlia au Mexique... !

Une animation adaptable au cycle des classes fait découvrir le jardin aux enfants, à travers l'un des modules suivants :

- **les grands découvreurs** > les enfants découvriront les différents continents et les façons dont l'homme s'est représenté le monde au fil des siècles. Encadrement du groupe par un animateur du parc pendant une heure environ.

- **arbre, qui es-tu ?** > qu'est-ce qu'un arbre ? Les enfants sauront tout de lui : sa composition, les saisons de l'arbre et feront connaissance avec les arbres voyageurs. Encadrement du groupe par un animateur du parc pendant une heure environ.

- **l'eau, source de vie** > où se cache l'eau dans les plantes ? Comment est-elle utilisée ? Voilà l'énigme à résoudre par les enfants. Ils apprendront comment les jardiniers gèrent l'approvisionnement en eau des plantes. Encadrement du groupe par un animateur du parc pendant une heure environ.



≥ cycle 2

à 45 km **VA**

1/2 journée